

modulární senior cohousing s denním centrem v Praze - Strašnicích

## urbanistický koncept

Zadaný pozemek se nachází ve čtvrti charakteristické svojí zástavbou - panelovými věžovými domy a činžovními domy tvořícími ulice. Jednotlivé bloky byly navrženy v optimálních odstupech a veřejný prostor byl doplněn zelení.

Projekt předkládá řešení, které se do území nenápadně začleňuje a nenarušuje rovnováhu stávajících objemů.

**Stávající funkce pozemku - odpočinková zóna - je zachována.** Rovněž je zachována **průchodnost** území a především stávající vzrostlé stromy. Nová výstavba tedy nutně nemusí znamenat "něco za něco", ale může být **pozitivním přírůstkem při zachování hodnot.**

Dnes zanedbaná zeleň a parter by se dostala do soukromého vlastnictví a ve spojení s bydlením seniorů by tak získala péči a zvýšila by se **atraktivita** tohoto území. Stejně tak by se zvýšila **bezpečnost**, protože by pozemek byl pod stálým dohledem.

Vybavení parteru je cíleno na **kontakt seniorů s okolní čtvrtí** - najdeme zde multigenerační hřiště, herní stoly, altán, lavičky.



Návrh využívá pozemek 192/13, dále umísťuje část budovy na střešním objektu na pozemku 192/3 a provádí úpravy parteru části pozemku 192/12 přilehlé z blízkému panelovému domu. Dále uvažuje přístupnost z pozemku 4476/5.

# bydlení seniorů v korunách stromů

## architektonický koncept

### hmota

Hmota je tvořena kontejnery "plouvajícími" v prostoru. Toho řešení bylo zvoleno jako ideální z důvodu **zachování průchodnosti a zvýšení soukromí a bezpečí**. Hmota spočívající na podporách by tak vyžadovala minimální zemní práce a znamenala by i velmi rychlou realizaci.

### bydlení seniorů

Počáteční úvaha o formě bydlení seniorů v dané lokalitě vedla k volbě **cohousingu** (sousedská komunita 20-30 lidí založená na vzájemné pomoci i individualitě a respektování soukromí).

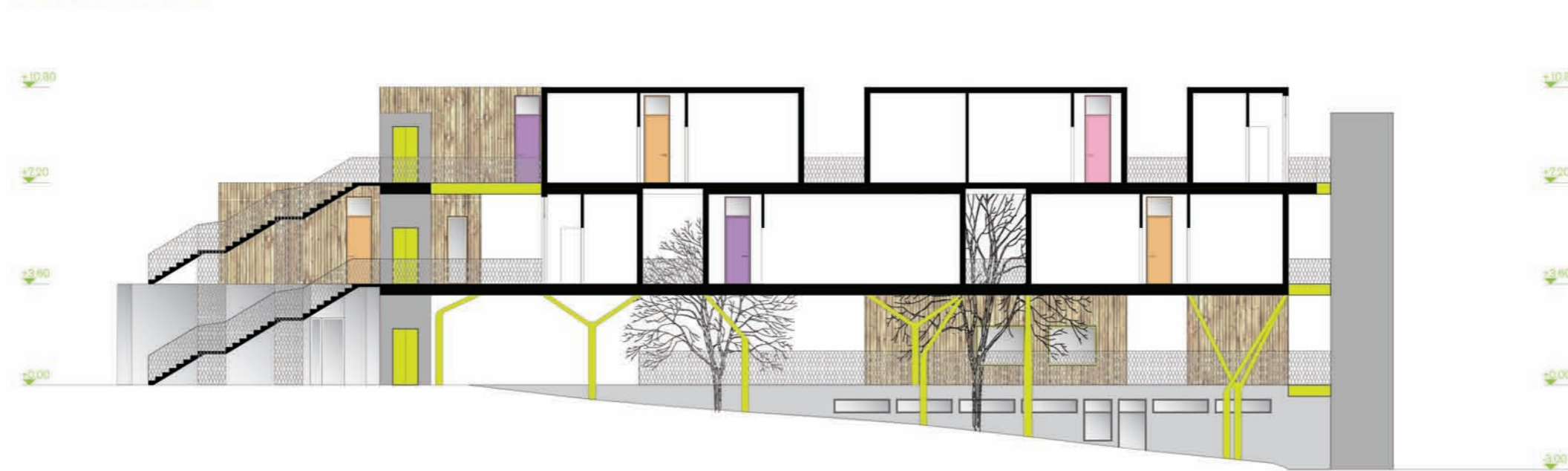
Bydlení je založeno na **minimálním soukromém obytném prostoru** doplněném o **dva prostory venkovní** - soukromý balkon a plocha ve společném prostoru náležící k bytu využitelná pro sezení, pěstování rostlin, výstavku výtvorů či chov drobných zvířat. Je tak možné většinu roku trávit venku a bydlení na úrovni korun stromů vnáší do domova **rytmus ročních období** či život v podobě ptáků. Stávající stromy by byly pouze vhodně prořezány. V létě mohou sloužit jako stínění, v zimě naopak propouští slunce dovnitř. Cohousing podporuje **aktivní a společenský život seniorů, samostatnost, ale i vzájemnou výpomoc.**

**Společenská místnost** je univerzální a nese částečně funkce denního centra - je využitelná jako jídelna, klubovna, výuková místnost, tělocvična, kinosál... Slouží k **setkávání nájemníků i ke kontaktu s okolím** - je prosklená, s možností otevření do exteriéru. Kolemjdoucí mohou pozorovat, co se děje uvnitř, místnost může sloužit i jako centrum aktivit seniorů z okolí. V přímém kontaktu je i multigenerační hřiště, které podněcuje kontakty s mladšími generacemi. Přes den pracují v denním centru 1-2 zaměstnanci.

### provoz

Z jižní strany je objekt přístupný jak po schodišti, tak výtahem. Ze strany severní, kde je možnost parkování, se nachází výtah. Severní a jižní stranu spojuje rampa.

severojižní řez 1:200



pohled jižní 1:300



pohled západní 1:300



pohled východní 1:300



pohled severní 1:300

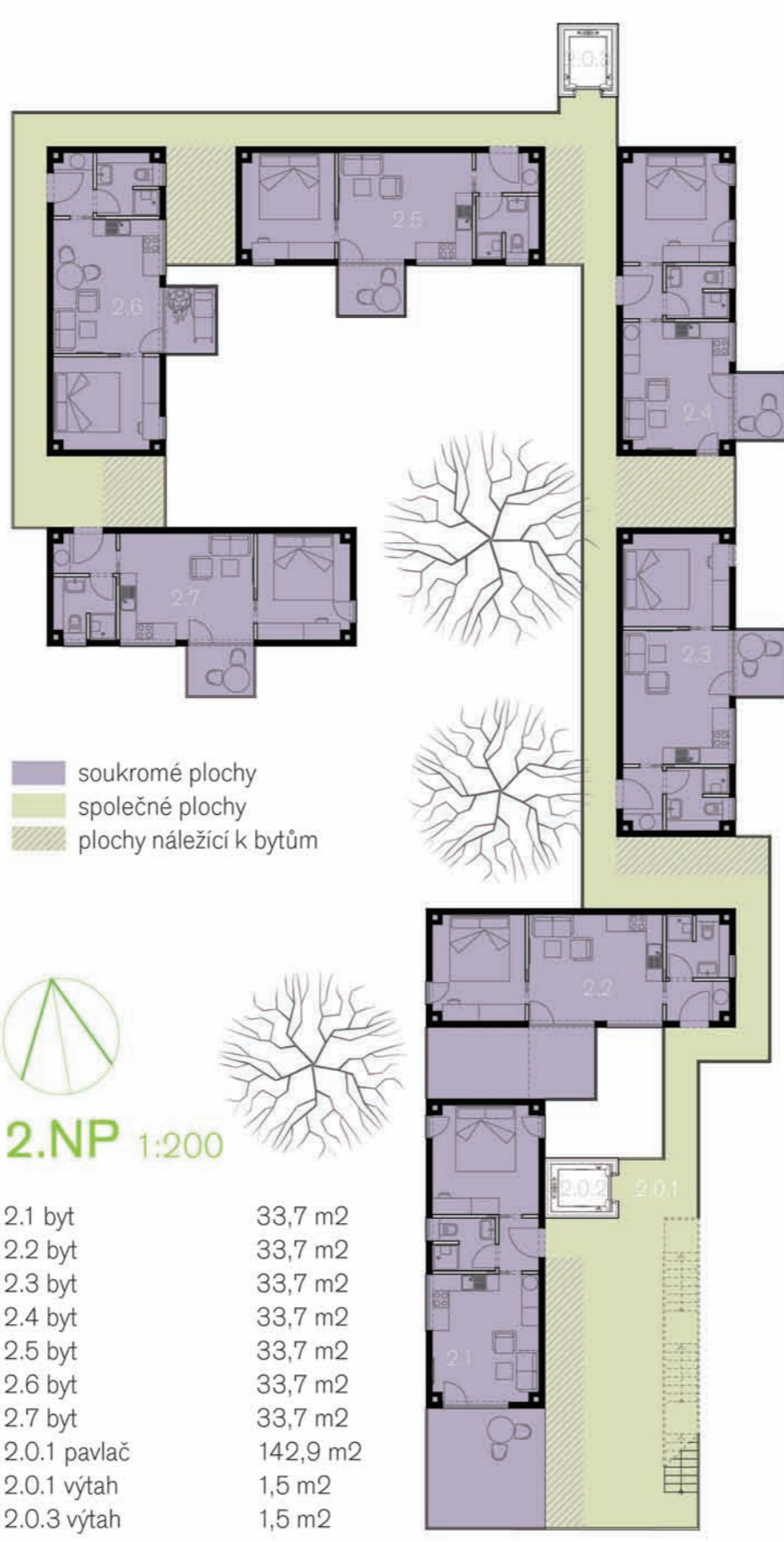
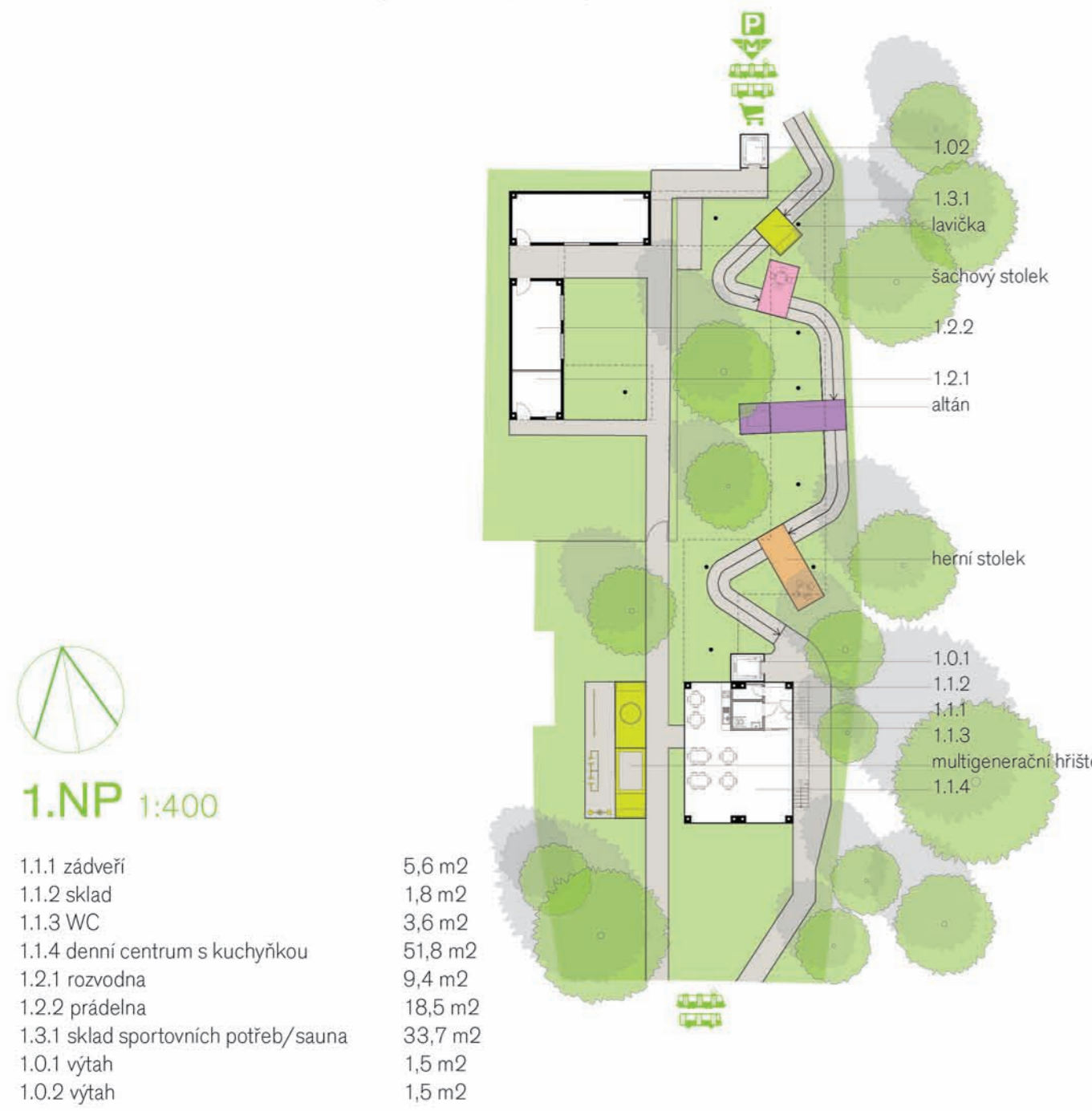






## konstrukce a materiály

Nosná konstrukce je tvořena 17 kontejnery typu M3 ComfortLine, postavenými na nosném ocelovém roštu podepřeném devíti pilíři ve tvaru písmene "Y". Tyto nosníky také slouží jako svod kanalizace. Schodiště, balkóny a pavlače jsou rovněž z oceli. Denní centrum je tvořeno dvěma moduly s prosklenými obvodovými stěnami a sloupky obloženými zrcadly. Bytové jednotky jsou obloženy dřevěnými latěmi s protipožárním nátěrem. Zábradlí je tvořeno nerezovým výpletem. Okna jsou dřevěná, z venku krytá hliníkem. Snížení je řešeno pomocí venkovních textilních rolet. Dveře jsou dřevěné s nadsvětlíky. Projekt předpokládá rekonstrukci stropu objektu tiskárny nebo jeho zesílení.



## energie

Energetický koncept je založen na co možná největší samostatnosti a **vlastní odpovědnosti**. Společné prostory až na společenskou místnost jsou venkovní, tudíž se ušetří na vytápění chodbe, hal a podobně. Z praxe je patrné že právě v těchto prostorách se nejvíce plytvá a ve vlastních prostorech se člověk chová odpovědněji. Protože jsou střechy ve 3. NP v případě bydlení seniorů špatně využitelné například pro střešní terasu, jsou na nich umístěny **solární kolektory** v dostatečné kapacitě pro zásobení teplou vodou i vytápění (podlahové). Každá bytová jednotka je vybavena záložním elektrokotlem. Pro zvýšení úspory tepla jsou instalovány rekuperační bytové jednotky.

### Výsledná třída: A

Výpočet energetického štítku byl proveden v programu Multi-Comfort House Designer 2.0. Pro výpočet byly vybrány dvě samostatné jednotky - jedna orientovaná převážně na jih(3.5) a druhá orientovaná převážně na východ (2.3). Uvažovaná účinnost rekuperace byla 85%.

## bilance objektu

obestavěný prostor	2065 m <sup>3</sup>
zastavěná plocha	472 m <sup>2</sup>
užitná plocha	941 m <sup>2</sup>
soukromé plochy	523,4 m <sup>2</sup>
společné plochy	417,6 m <sup>2</sup>
počet bytových jednotek	13
počet obyvatel	13 - 26
plocha bytové jednotky	33,7 m <sup>2</sup>
minimální plocha balkonu	3,25 m <sup>2</sup>
počet kontejnerů	17
typ kontejneru	M3 ComfortLine
energetická třída	A

